



Information Communication C.E. Cheminots PACA



Bilan des Activités Sociales

Rail Plus N° 123

Juillet 2017



Sommaire

Mutualisation :

- Courrier du CE Fret** p.4 à 7
Courrier du CE Circulation p. 8 et 9
Courrier du CE Maintenance et Travaux
p. 10 et 11

Colloque Migrants Réfugiés :

- Que reste-t-il de notre humanité ?**
p.12 et 13

Activités :

- Bilan des AS 2^d semestre 2017** p.14 et 15

Sport :

- Tous Footeux** p.16

- Envie de Lire :** p.18 et 19

Rail Plus - Journal d'information et de Communication du Comité d'Etablissement des Cheminots Région PACA
19, Rue Bénédict - 13001 Marseille - Tél. : 04 95 04 27 11 - Fax : 04 95 04 27 81 - Email : secretariat@ce-paca.org - Site : www.ce-paca.org
ISSN 1266 - 4170 - Directeur de publication : Francisco Murillo, Secrétaire du C.E. - Dépôt légal à parution.
Remerciements aux Antennes et Associations du C.E. Cheminots PACA.
Création Graphique et mise en page : p.amatore@online.fr - Impression CCI - 13015 Marseille.



Edito

Faire face au « Macron » climat...

Alors que les vacances sont à l'ordre du jour pour les acteurs de la création des richesses, la météo politique annonce une variation climatique sociale.

Après l'élection présidentielle et sans attendre les élections législatives, voilà que la pression atmosphérique crée une réaction du nouveau président de la République en faveur d'une démocratie dirigée et dirigiste...

Le président « En Marche », se met à courir... Il aspire à rendre crédible ses intentions de gouvernance !!!

Ce typhon est sans oublier la girouette embrumée en matière d'environnement. Comment peut-on donner crédit à des « crachins printaniers », quand en parallèle, les routes étouffantes doivent aux « bus Macron » le remerciement fraternel ?

Quid des enjeux de transports, la campagne électorale s'est menée sur un fond de « people-isation » de la vie politique, bien loin des vrais enjeux et surtout bien loin des aspirations du peuple de France, le temps des vérités se fait entendre !

Voilà qu'après une brise « éclair » de gloire, le ciel s'assombrit, laissant ruisseler sur le monde du travail les sueurs de l'asservissement et les larmes de la précarisation ambiante.

Gouvernement fraîchement nommé, et patronat dents bien aiguisées, font de leur

exaltante joie, une danse impériale dont les paroles résonnent : « ... *Ainsi font, font, font, les petites marionnettes...* ».

N'y voyons pas la fin du monde... Même si les enjeux diplomatiques internationaux sont bien présents. Il est évident que pèsent sur les citoyens du monde les folies de puissants orgueilleux et égocentriques. Espérons que la raison du juste domine la saison des « pluies de cendres* ».

Pour cela, la France et son président « En Marche », doit sortir de l'OTAN et s'engager pleinement dans la concrétisation et l'application du traité interdisant l'arme nucléaire dont l'ONU se fait porteuse...

Nous, cheminots, avons pesé sur ce sujet, et nous devons poursuivre notre engagement en faveur de la paix dans le monde et en faveur de l'humanité.

Réduire les inégalités et injustices sociales, entretenir l'émancipation des peuples, afin que chacune et chacun gagne la dignité à travers un vivre ensemble dont la culture de paix guide nos consciences et nos actes...

Faire face à ce « Macron » climat : la démocratie citoyenne apportera l'embellie météorologique et rendra l'espoir que brille le soleil sur l'humanité.

Par Francisco Murillo
Secrétaire du CE des Cheminots PACA



* Retombées des champignons atomiques

Dossier

MOTS DU CE FRET SNCF



Thierry NARDY
Président de la Commission Économique



Frédéric MILBEO
Président des Activités Sociales et Culturelles

Avant d'évoquer les dossiers économiques, profitons (et cela ne sera pas la règle) de ce premier article dans le journal du CER Mobilité de PACA pour évoquer la question de la gestion des Activités Sociales et Culturelles depuis la création du CE national FRET SNCF.

Les élus du CEFRET ont toujours considéré et défendu le fait que les meilleures Activités Sociales correspondent aux attentes et aux besoins des cheminots et de leurs ayants-droit devaient être des activités de proximité.

C'est pour cette raison que lorsque la SNCF a imposé en 2009 la création de ce Comité d'Établissements à caractère national, les élus ont fait le choix de continuer à faire bénéficier les

cheminots du Fret des activités dont ils jouissaient avant cette création auprès des Comités d'Établissement Régionaux.

Dès lors des conventions de partenariat furent signées entre les différents CER et le CEFRET qui ne conservera que la gestion des activités en direction des agents du siège basé à Cléry.

La nouvelle restructuration de l'entreprise, séparant l'EPIC SNCF historique en trois nouveaux EPIC (Mobilité, Réseau et Tête) est venue redistribuer les cartes et questionner l'avenir de nos CE.

Le CE FRET, ainsi que les agents qui en dépendent, reste rattaché à l'EPIC Mobilité.

L'accord d'entreprise signé le 28 décembre 2015 par la SNCF et trois OS représentatives, garantit les moyens de fonctionnement du CCGPF (ex. CCE).



MOTS DU CE FRET SNCF

Dans le même temps, il donne la possibilité aux CE Nationaux de s'inscrire dans une démarche de proximité en reversant une part de dotation aux CER, au prorata des effectifs basés sur le Périmètre du CER correspondant.

Et cela conformément, à ce que les élus du Fret ont toujours défendu, c'est donc dans cette logique qu'ils ont accepté de participer aux Commissions de Structures Conjointes Territoriales de chaque CER, qui valident les Activités Sociales et le budget nécessaire à leur réalisation dans chaque CER, et donc de financer ces activités.

Bien entendu les Structures conjointes ne peuvent imposer une orientation au CEFRET. C'est pourquoi, une première délibération en plénière des élus du CEFRET a approuvé majoritairement de valider le fait de s'inscrire dans cet accord d'entreprise et dans un deuxième temps une autre délibération a approuvé les budgets et les activités sociales du CER Mobilité.

L'accord fort logiquement prévoit la possibilité de réunir la structure conjointe s'il y a besoin de réviser le budget mutualisé.

Le CE FRET SNCF créé depuis 2009 par la volonté de la direction a été le 1^{er} CE National mis en place, la SNCF faisant de cette activité un laboratoire d'analyse, avant d'étendre l'expérience sur l'ensemble de l'entreprise. Le but étant d'anticiper les directives Européennes sur la séparation des activités et l'éclatement de la SNCF.

Ce CE, au travers de ses élus, n'a eu de cesse de porter à la Direction Nationale les sujets structurants pour notre activité qu'ils soient économiques, sociaux ou organisationnels.

Dans l'esprit de beaucoup de cheminots, le rôle majeur d'un Comité d'Etablissement s'arrête à la gestion des Activités Sociales, alors que nous intervenons dans **une multitude de domaines, au travers de différentes commissions : Economique/ Budget/Santé/ Activités Sociales/Egalité Professionnelle/ Emploi-Formation/Logement/ Marchés**, en faisant face au rouleau compresseur qui a détruit la moitié des effectifs FRET SNCF, des triages et de nos trafics marchandises en 7 ans.

La Direction est obligée, au travers de ces instances, d'informer précisément pour chacun de ces sujets les représentants du personnel sur sa gestion, ses résultats et bilans.

Vos élus ont travaillé quotidiennement au travers de ces différentes commissions, en analysant les chiffres et les données fournis par la Direction, en pointant les dysfonctionnements, mais aussi en proposant chaque fois notre vision et nos solutions avec parfois des résultats significatifs.



Dossier

MOTS DU CE FRET SNCF

Lors de ces commissions, ou comités de suivi, nous avons mis devant ses responsabilités la Direction en pointant ses engagements contractualisés, lors d'accords signés avec les Organisations Syndicales, sur des sujets comme les travailleurs handicapés, l'égalité professionnelle, la formation, etc... dans un contexte difficile, avec des enjeux historiques, des choix gouvernementaux qui ont porté des attaques inouïes à notre entreprise.

Ainsi nous avons axé une partie de notre action par l'investigation et l'information auprès des cheminots au travers :

- Des revues « **Flash Éco CE FRET** », un dossier largement diffusé analysant la politique des transports et de FRET SNCF et les préconisations pour sortir de l'impasse.

- Une Etude sur les capacités de développement Ferroviaire en Ile de France.

C'est à partir du rendu de cette étude que le CE FRET a organisé la tenue d'un colloque dédié à la reconquête de ce modèle de transport écologique moins coûteux et efficace, à Villeneuve Saint Georges, le 2 novembre 2015. Une initiative de 150 personnes parmi lesquelles des parlementaires, élus régionaux, départementaux et locaux, professionnels de la logistique, aménageurs, transporteurs, salariés et syndicalistes qui auront tous pu s'accorder sur l'essentiel : la nécessité d'organisation multimodale du transport des marchandises et de remettre le site de Villeneuve St Georges au cœur d'un système de transports par fer répondant aux enjeux environnementaux, de santé publique, d'aménagement du territoire, d'efficacité sociale et de développement économique.

- Nous participons à différents colloques ou rencontres pour accroître notre visibilité sur l'évolution de notre activité et porter nos propositions pour la relance de FRET SNCF.

- Nous combattons les réorganisations, et nous pouvons aller en justice pour appuyer les CIISCI (Normandie par exemple)

- Nous faisons appel à des cabinets d'expertises indépendants pour traiter certains dossiers comme le Bilan de l'activité Fret SNCF, sa politique commerciale et économique. Nous avons fait le constat que les conclusions de ces expertises convergent avec nos analyses sur les choix d'entreprise ayant précipité notre déclin.



MOTS DU CE FRET SNCF



- Le CE FRET a créé un site (voir le QRcode ci-contre), nous réalisons des spots et support d'animation vidéo pour dénoncer la politique des transports actuelle, à contre-courant des défis environnementaux. Vous pouvez aussi y retrouver le doc « Transport de Marchandises CHANGEONS D'ERE ! » que nous avons produit.



Nous observons que lorsque des trafics FRET disparaissent, cela impacte aussi le voyageur (prix des sillons en hausse par le manque à gagner sur une ligne, suppressions de postes de conducteurs, chefs de service, d'agents de l'équipement...) mais aussi répercute des problématiques sur l'aménagement du territoire, sur la sécurité des circulations routières et de la pollution occasionnée (hausse du nombre de camions).

Rien n'est irréversible, nous restons résolument optimistes, c'est cela même l'essence de l'engagement syndical comme le soulignait Lucie AUBRAC (Résistante durant la seconde guerre mondiale).

Les élus du CE FRET restent disponibles et continueront à défendre les intérêts et enjeux qu'ils soient économiques ou sociaux du FRET SNCF et des cheminots qui le font vivre.

Les défis immenses (attaques sur le code du travail, la recherche de productivité par des conditions de vie dégradées des cheminots, abandon du service public de qualité, des trafics marchandises) ne pourront être combattus sans la mobilisation des cheminots et de la population. Pour arriver à cette étape nous pensons que l'information est primordiale, c'est un des leviers sur lequel nous travaillons.

Le dossier FRET SNCF concerne tout le monde !

Thierry NARDY
Président commission économique CE FRET
&
Frédéric MILBEO
Président commission ASC du CE FRET



Lors de la plénière CE Circulation du mercredi 31 mai 2017, les élus ont été consultés sur la situation économique de notre périmètre circulation.
Le cabinet d'expert-comptable DEGEST a présenté lors de celle-ci l'analyse des comptes de la Direction du Métier Circulation (DMC) pour l'année 2016 ainsi que le prévisionnel 2017.

L'exercice écoulé constitue la première année du budget réalisé de l'entité métier circulation intégrée dans l'EPIC SNCF Réseau avec un poids économique de la DMC représentant 12 à 15% du budget total de l'EPIC.

Ce qu'il faut retenir de cette analyse

L'examen du budget réalisé 2016 au regard du budget initial

L'analyse montre que le métier circulation constitue un « centre de coût » en raison d'une masse salariale très importante (558 millions d'euros) eu égard les recettes affichées (40 millions d'euros) face au budget annuel (près de 700 millions d'euros).
Par construction, il ne peut être affecté de recettes spécifiques au métier Circulation au sein de l'EPIC Réseau. Ce qui ne permet d'en faire une lecture comptable ordinaire.

La formation des agents du métier circulation est spécifique mais également vitale pour le **maintien d'un haut niveau de sécurité dans le ferroviaire**. L'époque actuelle est marquée par de forts départs en retraite mais également par des embauches significatives, bien qu'insuffisantes, avec pour corollaire une augmentation du budget « formation » de 3,3 millions d'euros par rapport aux prévisions initiales.

Actuellement, la DMC ne connaît pas le coût moyen agent (appelé également « unité d'œuvre ») d'où l'impossibilité d'obtenir le compte de résultat par EIC mais les contrôleurs de gestions s'y préparent activement pour ces prochaines années.

Les élus s'interrogent sur la finalité d'une telle logique en dehors de toutes considérations pour l'efficacité de la production.

Rappelons que le poids de la dette de SNCF Réseau est passé de 29 milliards d'euros en 2010 à **48 Milliards en 2016** (près de 3 Milliards d'Euros de plus par an) malgré une augmentation des dépenses de fonctionnement modérée.

En cause, les intérêts de la dette contractée ces dernières années malgré un contexte de baisse des taux mais aussi la diminution des trafics sur une partie du réseau.

L'examen du budget 2017 au regard du réalisé 2016

La ligne **Éléments Variables de Solde (EVS)** apparaît pour la première fois soit environ 60 millions d'euros sur un budget total de 700 millions.
Les métiers de la circulation s'accompagnent de nombreuses contraintes : horaires atypiques, maintien de la continuité de service, exploitation des trains par sillons, fort développement technologique, charge mentale, ...

Pour rappel l'objectif de la réforme du ferroviaire de 2014 est d'atteindre une **STABILISATION DE LA DETTE** à l'horizon 2025, avec entre autres, **un objectif de productivité réparti sur les 3 acteurs que sont SNCF Tête, SNCF Mobilités et SNCF Réseau.**

Concernant SNCF Réseau, un programme d'économies est basé sur les investissements (CAPEX) et les charges d'exploitation (OPEX) avec 34 leviers d'action. Une interrogation forte est portée sur le "plan de performance" de la DMC alors que 85% du budget de la DMC est constitué par des dépenses de personnel...

Les économies demandées aux EIC, sont actuellement de 1% par an environ.

Le plan d'action méthode est élaboré sur :

- L'optimisation du **Cadre d'Organisation (CO)**
- La mise en place des 2x8 élargis (remplacement des 3x8 et 2x8 existants) permis par le nouvel accord d'entreprise (art. 25d),
- Une logique d'optimisation des heures d'ouverture des gares et postes dans le cadre d'une stratégie de repli de l'exploitation.

Les élus du CE Circulation ont voté à l'unanimité contre ce budget opposé à toute ambition de service public.

Vous pourrez retrouver prochainement le rapport du cabinet DEGEST sur le futur site internet du CE Circulation accessible à tous les agents des EIC, une communication sur les modalités d'accès vous sera fournie prochainement.



Comité d'établissement Maintenance et Travaux

L'emploi : une priorité pour le CE Maintenance et travaux, un pilier pour notre sécurité.

Le budget 2017 du Comité d'établissement Maintenance et travaux (CE M&T) présente une augmentation de 75 emplois pour atteindre 26 217.

Cette augmentation affichée est une bonne communication pour l'entreprise mais c'est une illusion sans effet réel sur nos collectifs de travail.

+75 sur 1 218 unités d'affectations recensées à M&T. Autant dire que l'effet ressenti dans nos collectifs sera nul, largement insuffisant pour permettre d'assurer la maintenance du réseau en toute sécurité, dans des conditions de travaux optimales.

L'augmentation du travail de nuit génère des repos compensateurs (RN), ce qui diminue mécaniquement le nombre de journées de production par agent. *Encore faut-il que les agents puissent bénéficier de leurs repos compensateurs.*

Actuellement, plus de 500 équivalents temps plein en emplois sont stockés dans les compteurs RN. L'augmentation de 75 emplois est dérisoire compte-tenu des besoins.

L'équipement, sur le périmètre de M&T, a perdu 4 500 emplois en 10 ans. La perte est telle que les efforts récents en recrutement ne peuvent réparer les dégâts et corriger le sous-effectif chronique dont souffre M&T.

Inévitablement, la sous-traitance va augmenter ainsi que le recours à l'intérim ou CDD pour des motifs fallacieux tels que l'accroissement temporaire d'activité (ATA).

C'est toujours plus de productivité qui est demandée aux cheminots. Or les événements récents nous le prouvent malheureusement, la productivité à l'équipement tue.

Pour le CE M&T, le remède est simple :

- **Moratoire sur les réorganisations ;**
- **Augmentation de 4 500 emplois sur 5 ans dont 1 500 pour la seule année 2017 ;**
- **Fin des recours aux emplois précaires (CDD, intérimaires) ;**
- **Ré internalisation de la charge de travail.**

L'emploi, un pilier de notre sécurité.

L'instantanéité de notre production nécessite un nombre élevé de cheminots bien formés, en pleine connaissance de la sécurité pour maîtriser en temps réel le risque ferroviaire.

C'est pourquoi, l'emploi constitue un pilier essentiel de notre sécurité.

Un sous-effectif cheminot et des recours massifs aux emplois précaires.

En 2016, M&T a eu recours à 454 équivalents temps plein en emploi précaire : 322 intérim, 132 CDD.

Nous devons exercer une vigilance collective sur les recours à l'intérim et aux CDD. Le recours est-il légal ? Les travailleurs précaires sont-ils formés aux risques ferroviaires ?

Contactez vos syndicats pour accueillir nos collègues travailleurs précaires et pour revendiquer leurs embauches au statut.

C'est un des leviers pour atteindre l'objectif de 1 500 emplois supplémentaires.

Aider les travailleurs précaires à pérenniser leur vie professionnelle, c'est améliorer l'ensemble de nos conditions de travail.

Ensemble, traçons les lignes d'un avenir en commun.

Rémi Fumat

Elu CE M&T

Président de la commission Emploi Formation du CE M&T



Migrants réfugiés, que reste-t-il de notre humanité ?

COMPTE-RENDU DU COLLOQUE

Le CE des Cheminots PACA, organisait début avril, un colloque sur les questions posées par l'afflux de migrants et réfugiés. À la tribune : l'historien Robert Mencherini ; le président de la fondation du Camp des Milles Mémoire et Éducation, Alain Chouraqui ; la députée européenne du Front de Gauche, Marie-Christine Vergiat ; le conseiller municipal communiste marseillais, Jean-Marc Coppola, ainsi que le contrôleur SNCF et élu du CE, Najim Abdelkader.

Riches échanges en ce vendredi 7 avril après-midi au Centre Régional de Documentation Pédagogique (CRDP) de Marseille, à l'initiative du **CE des Cheminots PACA**, en partenariat avec le **Mouvement de la Paix**, l'association **Sara**, le **Secours populaire français** et **SOS Méditerranée**.

Prenant en premier la parole, l'historien **Robert Mencherini** a replacé les flux migratoires dans une perspective historique. « **Notre région est une région de passage depuis l'Antiquité** », rappelle-t-il en ironisant sur le concept de « Français de souche car elles sont nombreuses, nos souches ! ».

Après lui, c'est **Alain Chouraqui**, président de la fondation du Camp des Milles Mémoire et Éducation, qui s'attarde sur les mécanismes de la stigmatisation. « **Un engrenage qui aveugle et qui peut conduire au pire** ». Pour lui, il réside dans un processus de déshumanisation de l'autre. Pendant la seconde guerre mondiale comme aujourd'hui. « *La première étape de cet engrenage, est de considérer les humains comme des problèmes. Quand on les regarde comme des objets, des déchets, il devient plus facile de les tuer. Et cet engrenage est nourri par l'obsession identitaire* », insiste-t-il.

Quand on l'interroge sur la crise migratoire actuelle, **Marie-Christine Vergiat**, députée européenne du Front de gauche dans le Sud-Est, lance : *J'ai horreur qu'on parle de crise des migrants ! On doit plutôt parler de crise de l'accueil* ». Pour lutter contre les fantasmes, elle rappelle quelques chiffres. « **Les migrants, ce sont 244 millions de personnes, soit 3,3 % de la population mondiale.** Parmi eux, 80 millions sont d'origine asiatique, 60 millions sont des européens, y compris des Français dont on ne dit pas qu'ils migrent. On préfère dire qu'ils s'expatrient... » Enfin, 40 millions de migrants sont Africains mais « 85 % d'entre eux migrent à l'intérieur de leur continent », précise-t-elle. « Il suffit de regarder les nationalités de ceux qui meurent en Méditerranée pour se rendre compte qu'ils fuient des situations invraisemblables et devraient obtenir l'asile s'ils arrivaient sur le territoire de l'Union Européenne, mais on les en empêche », indique-t-elle en dénonçant une « Europe forteresse » à géométrie variable puisque pendant que les migrants syriens et africains sont tenus à distance, le Parlement européen vient de « libéraliser les visas avec les Ukrainiens qui n'en auront même plus besoin pour entrer sur le territoire de l'Union européenne ».

Jean-Marc Coppola, élu communiste et cheminot de profession, témoigne de la réalité vécue dans les trains. « *J'ai vécu cela en prenant le train entre Vintimille et Menton, où le train a été arrêté 10 minutes pour laisser la police procéder à des contrôles au faciès.*



Table ronde en présence de l'ensemble des intervenants



Temps fort autour des stands thématiques

Moi, blanc on ne m'a rien demandé. Par contre, le voisin de couleur de peau différente, lui, on l'a contrôlé ! », rapporte-t-il. « *Quand on vit ça, on se demande où est la République et ses valeurs : liberté, égalité, fraternité.* », ajoute-t-il. Il fait également le lien avec la question des "Roms".

« *Quand des maires demandent des expulsions au lieu de réfléchir à comment les accueillir dignement, c'est un vrai problème. Les expériences comme celle de Gardanne doivent être multipliées. Quand on comprendra qu'on peut s'enrichir de l'autre, on aura fait un grand* », martèle-t-il.

En écho, le témoignage de **Najim Abdelkader**, contrôleur SNCF et élu du CE, résonne avec justesse.

À un collègue désespéré devant des migrants, dans le TGV, qui lui a dit récemment : « *On a déjà du mal à boucler nos fins de mois, on ne peut pas accueillir toute la misère du monde* », Najim Abdelkader a répondu : « *Tu sais, notre gouvernement cette année, il*

a distribué 60 milliards d'euros de crédits d'impôt compétitivité emploi sans créer un seul emploi, il a laissé filer 80 milliards d'euros de fraude fiscale. À ton avis, ils coûtent combien les migrants, qui pour la plupart, ne cherchent qu'à traverser la France pour rejoindre l'Angleterre ? On n'est pas payés à traquer les sans-papiers, mais à vérifier les titres de transport. Et les migrants ne voyagent pas sans titre de transport, ils ont trop peur d'être arrêtés », rappelle-t-il.

Najim Abdelkader raconte ensuite sa rencontre avec un Syrien qui a perdu toute sa famille pendant la guerre. Dans un train entre Nice et Paris, il lui a offert un simple thé. Un geste simple devant lequel le migrant n'a pas pu retenir ses larmes. Il n'a pas été le seul. « **Ce jour-là, dans la voiture-bar avec les collègues, on a tous pleuré** », confirme-t-il apportant à sa manière une réponse à ce colloque intitulé « Migrants réfugiés, que reste-t-il de notre humanité ? »



Najim ABDELKADER



Alain CHOURAQUI



Jean-Marc COPPOLA



Robert MENCHERINI



Francisco MURILLO



Marie-Christine VERGIAT

ACTIVITÉS

Compte-rendu Commission AS 2^e Semestre 2016

La Commission des Activités Sociales, Culturelles et Sportives s'est tenue le lundi 23 avril 2017, en présence de l'ensemble des organisations syndicales.

Ce bilan est le premier depuis la Réforme Ferroviaire et la mise en œuvre de l'accord d'entreprise sur les Activités Sociales et Culturelles de décembre 2015. **Pour rappel, le CE Cheminots PACA est gestionnaire des Activités Sociales et Culturelles pour les cheminots de la région PACA, sur le périmètre des CER Mobilités, CE Fret, CE Réseau Circulation et CE Réseau Maintenance et Travaux.**

Globalement, le nombre d'inscriptions aux activités et de fréquentation des médiathèques est en baisse. Cela se ressent sur toutes les activités et sur toutes les antennes de la région, et plus particulièrement sur les antennes où les activités du Groupe Public Ferroviaire sont prégnantes, comme sur Marseille où les cheminots de l'Ingénierie, des Services Sociaux (cabinets médicaux, actions sociales) ou de la Police Ferroviaire n'ont plus accès aux activités de proximité.

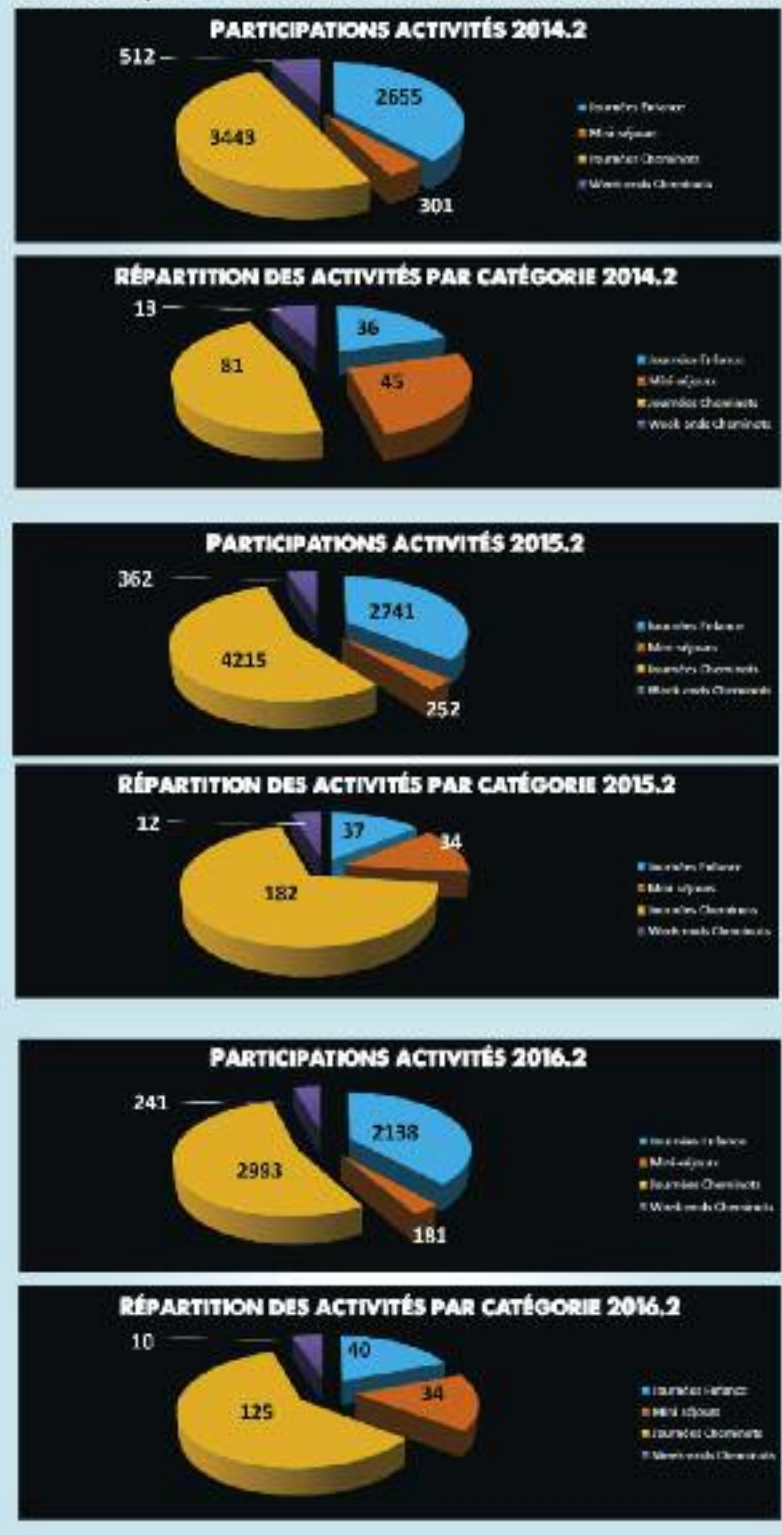
Journées enfance

- Les activités à la journée pour les enfants continuent de se diversifier **avec des nouveautés** : ateliers culturels, sportifs et ludiques comme l'**initiation à la magie**, l'**initiation aux danses brésiliennes** ou encore les **ateliers dessin et poterie**.
- Les cinés et théâtres-goûters confirment leur succès sur toute la région.
- Très peu de journées sont annulées par rapport au nombre de journées proposées.
- La sortie de fin d'année à **MARE NOSTRUM** a enregistré une bonne fréquentation.
- Très bonne participation également pour les arbres de Noël, réunissant les familles autour d'un spectacle avec remise de cadeaux et de goûters.

Séjours enfance

- Le nombre d'activités a été maintenu malgré une baisse des moyens financiers du CE avec des nouveautés et des incontournables **MER / MONTAGNE / CAMPAGNE** avec un **Tour d'Europe à PRAGUE** et un cœur de région

STATISTIQUES COMPARATIVES 2nd semestres 2014 - 2016



TERRES DU MIDI, qui permettent de contenter toutes les tranches d'âge.

- Les séjours sans hébergement sont maintenus car ils sont demandés par les parents : ils sont un tremplin avant de découvrir le monde des colonies avec hébergement et pour des durées parfois plus longues.

■ Nous notons une diminution du nombre d'inscrits, expliquée encore une fois par la Réforme Ferroviaire et la baisse du nombre de cheminots en région PACA.

■ Cela a même entraîné le report du séjour Brésil pour avril 2017, initialement prévu pour les vacances de Toussaint 2016.



Journées familles

■ Les journées familles proposées rencontrent un certain succès avec des **activités très variées alliant culture, loisirs, sport et détente.**

■ Les ateliers **lecture-tendresse** de Miramas et Marseille attirent de plus en plus de familles, le mercredi après-midi.

■ Quelques journées familles ont été reportées pour cause d'indisponibilité des prestataires.

■ **Le large choix des coups de cœur** (spectacles, concerts, pièces de théâtre, humoristes...) attire toujours du public. Toutefois, le nombre de coups de cœur a été revu à la baisse pour maîtriser le budget.

Activité phare de ce 2^d semestre 2016 : Prix de la BD Sociale et Historique.s

Suite à la Réforme Ferroviaire et la non-mutualisation du CE de l'Épic de Tête, le CE Cheminots PACA a décidé de se retirer de ce prix initialement lancé par le CE des Directions Transverses en 2012, et de le faire en 2016, pour la première fois à Marseille.

La fête de la BD a eu lieu le samedi 26 novembre 2016 et **a rencontré un franc succès avec plus de 280 participants.** Elle s'est déroulée à la Friche de la Belle de Mai, avec au programme des séances de dédicaces avec des auteurs de BD, des rencontres-échanges-débats, des ateliers BD, un repas festif organisé par nos restaurants d'entreprise et un concert dessiné : un vrai défi relevé avec le CE Paris-Est, le CE Fret et le CER Rhône-Alpes qui nous ont rejoint en cours de route !

À cette occasion, nous remercions la totalité du personnel du CE Cheminots pour sa réactivité et son implication dans la réussite de cet événement.

En 2017, la fête aura toujours lieu à Marseille, le samedi 25 novembre, avec en plus le CE Languedoc-Roussillon qui nous soutiendra aussi dans cette initiative. Cela se déroulera au Château des Fleurs, près du Rond Point du Prado.

Les bande-dessinées sont actuellement disponibles à la lecture dans les antennes pour le vote.

Activités week-ends et séjours familles

■ Toutes nos activités week-ends et séjours ont été appréciés par les cheminots et leurs familles, notamment les découvertes régionales aux contenus culturels, ludiques et sportifs (parcs, randonnées équestre et pédestre).

■ **La destination à l'étranger au SRI LANKA a attiré plus de 80 personnes.**



■ Sur la partie familles, nous constatons aussi une baisse de fréquentation qui s'explique par la suppression du week-end à Disney, habituellement programmé en novembre et annulé cette fois-ci à cause de la diminution des moyens du CE.

■ Les 2 réveillons : **LE SAUZE** et **LA CROISIÈRE SUR LE RHIN** ont très bien marché.

Médiathèques

■ **La baisse des prêts est une situation régionale qui s'explique principalement par la baisse du nombre de cheminots** (sauf pour les antennes des Alpes, moins impactées, où nous pouvons noter une augmentation des prêts pour Gap et une stabilité pour Veynes). Malgré cela, il faut souligner l'investissement des bibliothécaires et secrétaires d'antennes qui proposent, au quotidien, des animations thématiques autour du livre et des valeurs portées par le CE (afin de répondre aux besoins des cheminots) : lecture-tendresse à Miramas et Marseille, café offert, nouvelle permanence au restaurant d'entreprise d'Avignon tous les mardis.

■ **Les tournées bibliobus** au plus proche des cheminots ont dû être revues pour coller au nouveau périmètre d'action du CE.

■ **Des initiatives régionales ont été mises en place autour de la lecture** à l'occasion du prix CCGPF du 2^d roman ainsi que du prix de la BD Sociale et Historique.

■ En novembre 2016, la **rencontre-dédicace avec Fabrice LOI** (lauréat du prix CCGPF du 2^d roman) a rassemblé plus de 20 personnes, au restaurant d'entreprise de Guibal.

■ **Le livre reste le support le plus utilisé.** Il est même en augmentation par rapport au 2^d semestre 2015, passant de 62 à 64 %.

Gilles CIANTAR
Président de la Commission
des Activités Sociales, Culturelles
et Sportives



SPORT

TOUS FOUTEUX

Le jeudi 13 avril 2017, s'est déroulé le tournoi **FER-PLAY d'« UrbanSoccer »** à Villeneuve-Loubet (06). Cette rencontre, placée sous le signe de la convivialité et du respect d'autrui, a été un véritable succès.

Cette après-midi sportive, initiée par le CHSCT du service des trains de l'UO de Nice, regroupant des cheminots, des gendarmes de l'unité de prévention de Cagnes-sur-Mer, des médiateurs de l'ADSEA et des jeunes du CEP de Mouans-Sartoux, avait pour but de faire rencontrer des personnes qui d'habitude, sont en opposition.

Le fait d'être ensemble sur un terrain de football, tous dans la même tenue, permet d'apprendre à se connaître et à se comprendre en dehors du contexte souvent conflictuel des trains.

Mickael Albin, secrétaire du CHSCT, a donc naturellement sollicité le CE des Cheminots PACA pour participer à cette 2^e édition.

Le Vivre Ensemble, le respect de l'autre et l'émancipation par le sport étant la base de notre engagement, nous ne pouvions que répondre favorablement à cette requête.

Une distribution de livres a été mise en place lors de la remise de la coupe, suivie d'un verre de l'amitié, bien mérité vu la chaleur et l'engagement de chacun !

Une 3^e édition aura lieu en septembre, et bien-sûr le CE sera présent !

Nicolas JAKOBCZAK

Responsable Antenne des Alpes Maritimes





Membre Union
viamut

Mutuelle Entrain
a choisi son parti :
le même depuis toujours,
celui des cheminots

La santé n'est pas une marchandise, et encore moins un commerce

Et pourtant, depuis des années, l'Etat, au travers de la complémentaire maladie prélève chaque année des milliards d'euros, de taxes diverses sur les cotisations. Toujours plus de taxes, CMU, TSCA ou TCA !
Comment ?

• Historique de la création des taxes et leur évolution

La taxe CMU : La loi du 27 juillet 1999 a créé le fonds de financement de la protection complémentaire de la couverture universelle du risque maladie, plus communément appelé (fonds CMU). Cette même loi a instauré une contribution des organismes de complémentaire santé, assise sur le montant des cotisations, à hauteur de 1,75%.

Suite au désengagement de l'Etat dans son rôle de financeur des dépenses d'assurance maladie, cette taxe CMU n'a cessé d'évoluer à la hausse, 2,50% en 2006, puis 5,90% en 2009. Au 1^{er} janvier 2011 elle est portée à 6,27%, taux en vigueur aujourd'hui.

La taxe TCA : l'origine de cette taxe remonte à 1983. La réforme de l'assurance maladie par la loi du 13 août 2004 a conduit à sa suppression en contrepartie des contrats d'assurance complémentaire dits solidaires et responsables. Dans le cadre du plan de rigueur de 2011, le gouvernement FILLON rétablit cette taxe sous une nouvelle dénomina-

tion de Taxe Spéciale sur les Conventions d'assurance (TSCA) au taux de 3,5%, puis 7% au 1^{er} janvier 2012.

Depuis le 1^{er} janvier 2016 et la mise en place de l'Accord National Interprofessionnel (ANI), la taxe CMU et la taxe TSCA ont été fusionnées sous le vocable Taxe de Solidarité Additionnelle (TSA) à un taux de 13,27%. Le montant actuel de cette taxe TSA est évalué à 4,2 Milliards d'euros. Selon la cour des comptes cette taxe devrait encore augmenter dans le temps.

Cette taxe TSA opaque prélevée, pour le compte de l'état, sur les cotisations de complémentaire santé est peu connue, et pourtant elle représente pour chaque assuré l'équivalent d'un mois et demi de cotisation de complémentaire santé. Autant d'argent qui serait plus utile au remboursement des prestations santé. Cerise sur le gâteau, depuis 2012 l'excédent annuel d'exploitation est soumis à l'impôt sur les sociétés.

*Grâce à une gestion rigoureuse,
Mutuelle Entrain échappe
en partie à cet impôt.*

*Il est temps de remettre plus de
sens et d'équité dans la fiscalité
de la protection sociale.*

**REJOIGNEZ
MUTUELLE ENTRAIN,
une mutuelle de cheminots,
pour des cheminots,
gérée par des cheminots.**



Rencontrons-nous !

• **Mutuelle Entrain, Agence de Marseille**
5, bd Camille Flammarion
13001 Marseille
Du lundi au vendredi,
de 9h à 12h30 et de 13h30 à 17h.
Fermeture à 16h le vendredi.
marseille@mutuelle-entrain.fr

• **Permanence, Marseille**
Dépôt Blancarde : 1 lundi sur 2 de 14h00 à 15h00 (sauf pendant les vacances scolaires).
CE SNCF Marseille St Charles : 1 jeudi sur 2 de 10h00 à 12h00 (sauf pendant les vacances scolaires).

• **Mutuelle Entrain, Agence d'Arles**
Gare SNCF - Quai N°1 - 13200 Arles
Ouvert le lundi de 13h30 à 17h00, le jeudi de 9h00 à 12h30 et le vendredi de 9h00 à 12h30 et de 13h30 à 16h00.
Fermée le mardi et mercredi.
arles@mutuelle-entrain.fr

• **Mutuelle Entrain, Agence d'Avignon Gare**
Gare D'Avignon Centre - 84000 Avignon (Bâtiment Social - Espace CE 1^{er} étage)
Ouvert le jeudi, de 9h00 à 12h30 et de 13h30 à 17h00.
avignon@mutuelle-entrain.fr

• **Mutuelle Entrain, Agence d'Avignon Technicentre**
67, Avenue Pierre Sernard - 84000 Avignon (Technicentre SNCF)
Ouvert le vendredi, de 9h00 à 12h30 et de 13h30 à 16h00.
avignon@mutuelle-entrain.fr

• **Mutuelle Entrain, Agence de Miramas**
7, rue Stephenson - 13140 Miramas (Local SNCF Assistante Sociale)
Ouvert le lundi, de 8h30 à 12h30. Le mardi, de 8h30 à 12h30 et de 13h30 à 17h00. Le jeudi, de 8h30 à 12h30. Le vendredi, de 8h30 à 12h30 et de 13h30 à 17h00
avignon@mutuelle-entrain.fr



0 809 40 54 54 Service gratuit
+ prix appel

www.mutuelle-entrain.fr
ACCESSIBLE INTRANET



Envie de lire

Vous avez sûrement découvert la sélection des 5 bandes dessinées pour le prix de la BD historique et sociale.

Il est temps encore de venir les emprunter pour les lire et voter auprès de vos médiathèques jusqu'au 13 octobre ainsi que vous inscrire à la fête de la BD le samedi et le dimanche 25-26 novembre ce qui vous permettra de rencontrer ces auteurs et dessinateurs et de nombreux autres illustrateurs.

Nous vous proposons de découvrir les BD qui ont été évincées de la sélection, en effet sur 12 choix de BD, seulement 5 sont retenues.

Tu sais ce qu'on raconte...

de Gilles Rochier

Dans un village où tout le monde se connaît, un matin, une rumeur ou une info circule : le même Gaborit serait de retour après un drame routier. Du pharmacien aux éboueurs en passant par le boucher, chaque habitant donne son avis, les esprits s'échauffent. Une milice se monte pour le retrouver... Phénomène de société sur la rumeur avec une narration légère, les pages fourmillantes de dessins transforment le lecteur en spectateur, par procuration, d'une histoire de village qui devient tragique.



Chronique du 115 : une histoire du Samu social

d'Aude Massot

Un reportage dessiné à la 1^{ère} personne. L'auteur a accompagné une équipe du Samu, elle raconte la violence, s'interroge et nous interroge. Pourquoi la société crée des exclus, comment se voient les exclus ? Quelle est la notion du temps et de l'espace pour les exclus ?...



Fille des oiseaux

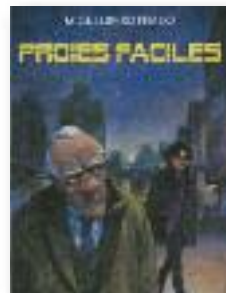
de Florence Cestac. Les 400 coups de 2 jeunes filles de 13 ans dans un pensionnat religieux avant 1968. Thérèse, paysanne pauvre avec un père alcoolique, décide d'aller dans ce pensionnat. Elle va y rencontrer une autre jeune fille de



Neuilly, Marie-Colombe. Toutes deux vont enchaîner les bêtises, et vont aller l'une chez l'autre et confronter leur 2 milieux, rural et bourgeois.

Proies faciles

de Miguelanxo Prado. Dans l'Espagne avec les crises bancaires. Les 2 premières pages montrent 2 retraités venant de se suicider avec sur la table un avis d'expulsion. 2 ans après, alors qu'un commercial de la banque a été assassiné, la police va commencer à enquêter quand un directeur de banque est également assassiné puis une directrice... On découvre le monde de la finance et de la crise espagnole.



Sur les ailes du monde, Audubon

de Fabien Grolleau

Pour adolescents et adultes, très beaux dessins. C'est l'histoire d'un naturaliste, passionné d'oiseaux qui sacrifie sa vie pour faire découvrir les oiseaux et la nature. Audubon a fait des milliers de dessins (voir dernières pages de la BD), des dessins en milieu naturel et non d'oiseaux empaillés. En 1820 sur un radeau sur le Mississippi avec 2 subalternes, il dessine alors que l'orage arrive et a failli mourir mais a pu faire ses beaux dessins. C'est l'histoire d'une passion dévorante, il est considéré comme le premier ornithologue du monde.



Quand viennent les bêtes sauvages

de Nicole Augereau

L'auteur a fait des carnets de voyages. Ici l'histoire d'Haïti à travers un chanteur célèbre là-bas dans les bidonvilles à Port au Prince. Ses albums et CD sont interdits car il fait des chansons engagées. Découverte d'un pays de catastrophes, autrefois pays d'utopie en tant que premier pays d'hommes noirs libres, puis dictatures de Duvalier et les tontons macoutes, puis Jean-Bertrand Aristide ; Des-



sins en bichromie, pas terribles mais le récit est passionnant, on est touché par ce qui est raconté.

Un maillot pour l'Algérie

de Bertrand Galic

En 1958 des joueurs algériens quittent leurs clubs français pour former une équipe algérienne pour jouer dans le monde entier, une équipe FLN ; ils se réfugient en Tunisie. Cette équipe ne sera pas reconnue et jouera dans les pays de l'est. Récit agréable et bien documenté, sur l'histoire avec une dimension humaine.

Un renoncement d'une carrière pour une cause politique...



Un autre prix, celui du 2^d roman organisé par le CCGPF est en cours. Il est ouvert à tous les cheminots, il suffit d'emprunter dans les médiathèques les 4 romans sélectionnés, de les lire et de voter en ligne sur le site du CCGPF avant le 22 septembre : <https://www.ccgpfcheminots.com/>

Voici les livres :

Le reste de leur vie

de Jean-Paul Didierlaurent.

Ambroise, thanatopracteur, et sa grand-mère Beth vont rencontrer Manelle, aide à domicile et Samuel, joyeux 'vieux' dont elle a la charge. Ces quatre-là embarquent pour un périple tragi-comique en corbillard jusqu'en Suisse.

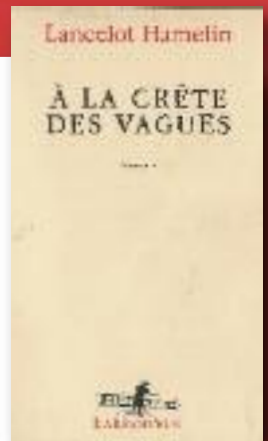
Des personnages attachants (aux caractères bien trempés) au scénario (basé sur un quiproquo classique mais néanmoins surprenant) tout dans ce livre est agréable.



À la crête des vagues de Lancelot Hamelin.

Un regard a suffi sur le quai de la gare de Marseille pour que le courant passe entre Laurélie, petite bourgeoise au regard électrique et Karim, dit JFK, lascar des quartiers nord. Un amour sincère naît entre eux jusqu'à ce que, présenté aux parents pleins de bons sentiments de la jeune fille, Karim, peut-être gêné par sa condition, peut-être pour

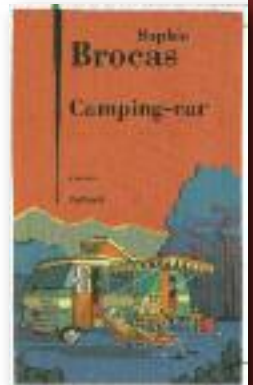
satisfaire leur envie de voir en lui un exemple d'intégration, se déclare étudiant en médecine. Un mensonge lourd de conséquences... Entre malaise et manipulation, ce 2^e roman de L. Hamelin porte la réflexion sur la duplicité et les difficiles relations entre les classes sociales. Un drame actuel.



Camping-car de Sophie Brocas.

Jeannot, Alexandre et Moz sont amis depuis 30 ans. La cinquantaine bien tassée et pour diverses raisons propres à chacun, ils ont besoin de faire le point sur leurs vies. Emplois, amours, amitiés, familles, tout y passe.

Des grosses déprimés aux colères infinies, d'émerveillements aux tristes regrets, les trois amis retracent leurs vies et cheminent ensemble vers un futur apaisé.



Le dernier amour d'Attila Kiss de Julia Kerninon.

À Budapest, Attila Kiss, la cinquantaine, travailleur sans le sou, ayant abandonné famille et métier, fait la connaissance à la terrasse d'un café, de Théodora, Autrichienne de trente ans sa cadette et riche héritière d'un des plus grands chanteurs de l'opéra de Vienne. Dans cette ville devenue touristique, le flot continu de visiteurs l'irrite. Tout comme les Autrichiens envers lesquels il exprime une rancœur profonde. Pourtant, malgré la guerre sans merci qui se joue en lui, l'amour qu'il ressent pour Théodora sera plus fort...

Une histoire d'amour sans mièvrerie où ses protagonistes, agités par leur histoire, déposent les armes.



Pour de plus amples renseignements, pensez à contacter vos espace CE.